



扫码查看解析

2019-2020学年河南省洛阳市八年级（下）期末试卷

语文

注：满分为120分。

一、积累与运用（共28分）

1. 下列词语中加点的字，每对读音都不同的一项是（ ）

- A. 记载/承载 默契/锲而不舍 强词夺理/强人所难
- B. 贫瘠/脊髓 挑选/挑拨离间 名副其实/幅员辽阔
- C. 诬蔑/竹箴 竭力/怒不可遏 天衣无缝/逢凶化吉
- D. 说服/游说 捡拾/拾级而上 目眩神迷/绚丽多姿

2. 下列词语中没有错别字的一项是（ ）

- A. 斡旋 缅怀 叙家常 袖手旁观 酣畅淋漓
- B. 蓦然 眼眶 马前卒 自圆其说 含英咀花
- C. 撺掇 褪色 乌篷船 川流不息 叹为观止
- D. 瞳仁 孕育 大拇指 人才辈出 销声匿迹

3. 古诗文默写。

(1) _____，秋天漠漠向昏黑。_____，娇儿恶卧踏里裂。（杜甫《茅屋为秋风所破歌》）

(2) 吴均《与朱元思书》一文中“游鱼细石，直视无碍”和柳宗元《小石潭记》一文中的“_____，_____”有异曲同工之妙，都是借鱼儿自由游弋，从侧面写水的清澈见底。

(3) 《诗经》中关于爱情的描述，清新动人。《关雎》用“_____，_____”表明文静美好的女子是君子的好配偶；《蒹葭》中的“_____，_____”用“宛”字创设出如梦如幻的景象，写出了主人公追求伊人，发现伊人仿佛在水的中央的喜悦之情。

4. 名著阅读。

“选择性阅读”的方式有利于我们更好地阅读名著，请从下面两项中任选其一，结合具体内容谈谈你是如何阅读《傅雷家书》的。

- ①兴趣选择 ②问题选择

5. 名著阅读，完成各题。

“不忘初心，方得始终”，请结合保尔四次死里逃生经历中的某一次，分析他是如何在艰难的环境中坚持初心的。



扫码查看解析

6. 在下面一段文字的横线处补写恰当的语句，使整段文字语意完整、连贯。

商周是青铜器兴盛的时期，很多铜器上铸有文字，这就是铭文。铭文并不是随便书写的，①_____，这些意图可由多种事件引发，比如战功、封赏、嘉奖等，甚至还有单纯出于炫耀或追念祖先的目的。

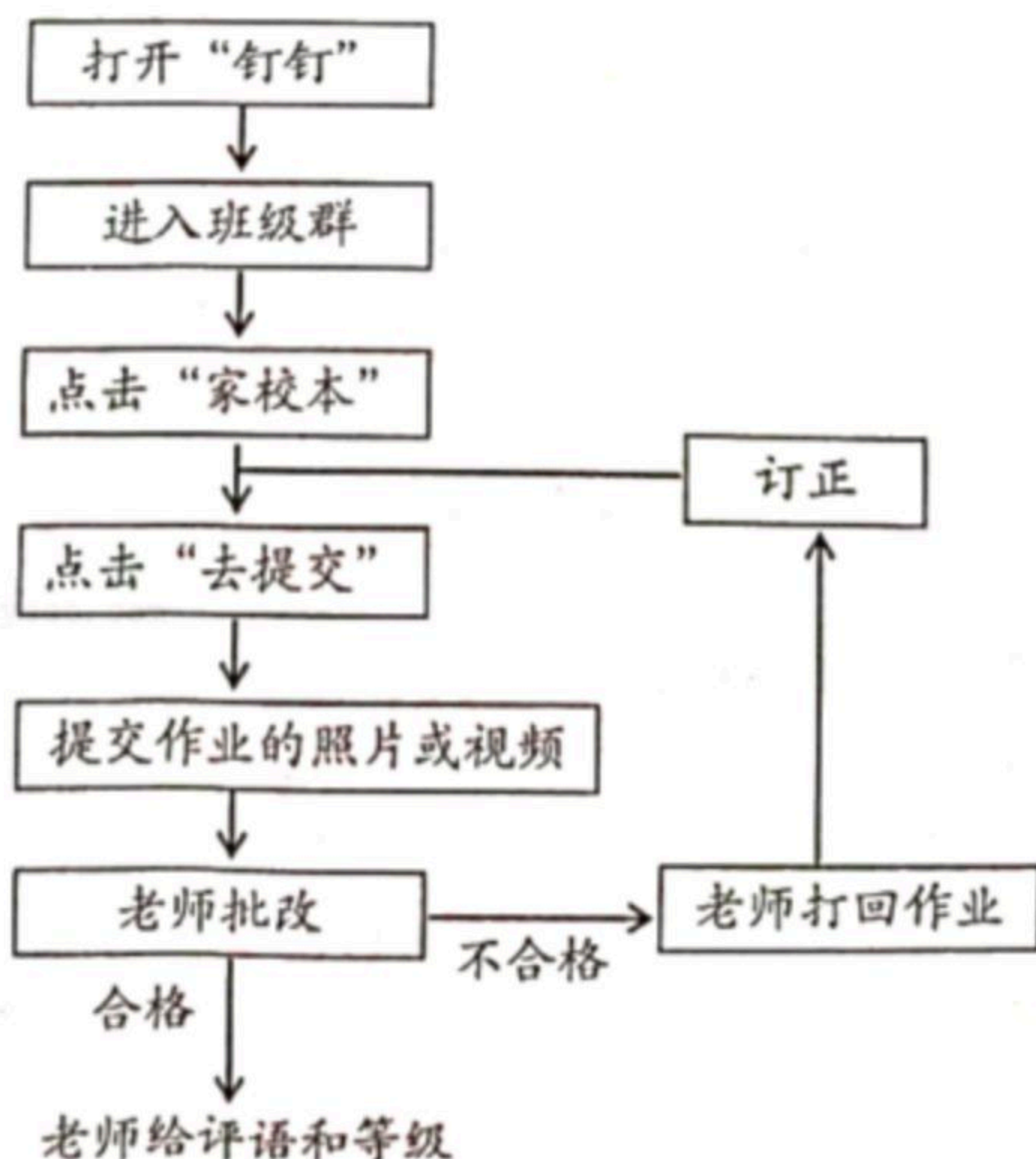
与一般书写不同，铭文的书写可能是多人合作的过程。此外，②_____，即它可能并非完全原创，而是以相关典册档案为参考，甚至进行抄录。而之所以要进行“二次书写”，又与铭文另一重要功能密切相关，即铭文在“传遗后世子孙”这件事上，具有无可替代的优势。

7. 综合性学习。

(1) 阅读下面材料，提取3个四字短语概括和平方舟号医院船的特点。

和平方舟号医院船医疗设施完备，船上配有电脑断层扫描室、数字X线摄影室、特诊室等科室，共有217种、2406（台）套仪器，相当于陆上三甲医院的水平。此外，船上亦设有日常生活设施，包括洗衣房、健身房、理发室、图书馆和餐厅等。船上采用的减震降噪措施，能有效缓解海上航行的振动和噪音问题，堪称一座“安静型”的现代化海上流动医院。和平方舟号医院船的布局比改装的医院船要合理，因为改装的医院船会受到原来船体结构的限制，而和平方舟号医院船则是根据总体任务划分区域，在整个布局和流程上更为合理。

(2) 网上授课以来，“钉钉”成为网络教学的常用软件。请你依据下面的流程图，向小新同学介绍如何有效提交作业。



二、现代文阅读（共28分）

8. 阅读下面文章，完成问题。

壶口瀑布（节选）



扫码查看解析

①第二次看黄河，我专选了个枯水季节。春寒刚过，山还未青，谷底显得异常开阔。我们从从容容地下到沟底，这时的黄河像是一张极大的石床，上面铺了一层软软的细沙，踏上去坚实而又松软。我一直走到河心，原来河心还有一条河，是突然凹下去的一条深沟，当地人叫“龙槽”，槽头入水处深不可测，这便是“壶口”。我依在一块大石头上向上游看去，这龙槽顶着宽宽的河面，正好形成一个“丁”字。河水从五百米宽的河道上排排涌来，其势如千军万马，互相挤着、撞着，推推搡搡，前呼后拥，撞向石壁，排排黄浪霎时碎成堆堆白雪。山是青冷的灰，天是寂寂的蓝，宇宙间仿佛只有这水的存在。当河水正这般畅畅快快地驰骋着时，突然脚下出现一条四十多米宽的深沟，它们还来不及想一下，便一齐跌了进去，更闹、更挤、更急。沟底飞转着一个个漩涡，当地人说，曾有一头黑猪掉进去，再漂上来时，浑身的毛竟被拔得一根不剩。我听了不觉打了一个寒噤。

②黄河在这里由宽而窄，由高到低，只见那平坦如席的大水像是被一个无形的大洞吸着，顿然拢成一束，向龙槽里隆隆冲去，先跌在石上，翻个身再跌下去，三跌、四跌，一川大水硬是这样被跌得粉碎，碎成点，碎成雾。从沟底升起一道彩虹，横跨龙槽，穿过雾霭，消失在远山青色的背景中。当然这么窄的壶口一时容不下这么多的水，于是洪流便向两边涌去，沿着龙槽的边沿轰然而下，平平的，大大的，浑厚庄重如一卷飞毯从空抖落。不，简直如一卷钢板出轧，的确有那种凝重，那种猛烈。尽管这样，壶口还是不能尽收这一川黄浪，于是又有一些各自夺路而走的，乘隙而进的，折返迂回的，它们在龙槽两边的滩壁上散开来，或钻石觅缝，汨汨如泉；或淌过石板，潺潺成溪；或被夹在石间，哀哀打旋。还有那顺壁挂下的，亮晶晶的如丝如缕……而这一切都隐在湿漉漉的水雾中，罩在七色彩虹中，像一曲交响乐，一幅写意画。我突然陷入沉思，眼前这个小小的壶口，怎么一下子集纳了海、河、瀑、泉、雾所有水的形态，兼容了喜、怒、哀、怨、愁——人的各种感情。造物者难道是要在这壶口中浓缩一个世界吗？

③看罢水，我再细观脚下的石。这些如钢似铁的顽物竟被水凿得窟窟窍窍，如蜂窝杂陈，更有一些地方被旋出一个个光溜溜的大坑，而整个龙槽就是这样被水齐齐地切下去，切出一道深沟。人常以柔情比水，但至柔至和的水一旦被压迫竟会这样怒不可遏。原来这柔和之中只有宽厚绝无软弱，当她忍耐到一定程度时就会以力相较，奋力抗争。据《元和郡县图志》中所载，当年壶口的位置还在这下游一千五百米处。你看，日夜不止，这柔和的水硬将铁硬的石寸寸地剃去。

④黄河博大宽厚，柔中有刚；挟而不服，压而不弯；不平则呼，遇强则抗；死地必生，勇往直前。正像一个人，经了许多磨难便有了自己的个性；黄河被两岸的山、地下的石逼得忽上忽下、忽左忽右时，也就铸成了自己伟大的性格。这伟大只在冲过壶口的一刹那才闪现出来被我们看见。

(作者：梁衡。有删减)

(1) 请仿照示例，结合文中内容用自己的话填写下面表格。



扫码查看解析

| 所至 | 所见及其特点 | | 所感 |
|---------|--------|--------|------------------|
| 枯水期（时间） | ①_____ | 气势雄伟 | 震撼人心 |
| | 瀑布之水 | 险象环生 | 不觉打寒噤 |
| | 龙槽附近之水 | ②_____ | 小小壶口，容纳千情万态，大千世界 |
| 河心（立足点） | 脚下巨石 | 千孔万窍 | ③_____ |

(2) 文段前两段描写壶口瀑布的河水时，在动词使用方面很有特点。请举例分析。

(3) 文段①中划线句运用了什么描写方法？请分析其作用。

(4) 游记往往会根据不同的景物，采用不同的观察角度进行描写，从而突出独特的景物特征，请结合《壶口瀑布》和《在长江源头各拉丹东》这两篇文章，做具体分析。

9. 阅读下面文章，完成问题。

别把自己变成“寒号鸟”

①在严寒中瑟瑟发抖的人，心中仿佛住着一只寒号鸟。尽管有些人为了美丽刻意忽略“寒号”的声音，但低温却在悄悄地侵蚀着他们的健康。

②人的体温保持在36.5到37摄氏度时感觉最舒服。这是理想的温度，标志着身体各器官在正常运转。当外部温度的变化影响体温时，我们的身体便会自行调节。比如天气变冷，体温下降时，我们身体自带的感受器官便通过激活新陈代谢系统来进行体温调节。

③除了给身体提供必要的营养，新陈代谢系统还具有保持身体温暖的作用。当皮肤感受到低温时，它的第一个反应是维持体温。具体来说，温度下降的时候，皮肤上的传感器即所谓的温度感受器就会检测到这种变化，并向下丘脑发送信号。下丘脑是大脑中一个多用途的小区域，有时被称为人体的恒温器。为了保持体温，下丘脑会引导血管收缩，让温暖的血液从四肢和皮肤回到核心部位。

④血管收缩，是为了避免失去太多热量。同时身体也会发出信号说，多吃点，因为天冷时人的身体需要更多的能量。对那些为了保持身材苗条而节食，同时又不愿多穿的爱美人士来说，天冷意味着双重考验。

⑤光靠“一身正气”来抵御严寒不靠谱，因为我们的身体对寒冷的内部调节机制是有极限的。细胞一旦缺乏血液，就会皱缩，人的身体会开始感到疼痛。最先受到影响的是裸露在外的手指、鼻子和耳朵。

⑥如果体温继续下降，最重要的人体器官如心脏、肺和大脑的功能就会受到影响，因此当听到有人说“冻傻了”的时候，他可能并不是在开玩笑。当体温偏离正常体温两摄氏度降到34摄氏度时，人的身体就会因体温偏低自我保护，积极活动。这一活动的外在表现形式是全身打寒颤，即通过发抖的方式产生热量。这一过程用古人的话说就



扫码查看解析

是“体如筛糠”。

⑦这种抖动是身体的“安全阀”，也就是说，身体开始打寒颤是一种信号，提醒我们要保暖，要想办法提升体温了。当体温进一步下降到只有32摄氏度时，寒颤会停止。这种情况下，人的大脑和神经末梢不能传递信号，四肢逐渐麻木，疼痛感减弱，几乎动弹不得，活也说不出话来。

⑧一旦出现这种体征，说明我们超过了“冻傻了”的界限，是真傻了。此时的我们，不再有清晰的思路，大脑会陷入迷茫状态且越来越糊涂，身体会切换到节能模式，并激活其应激系统。但这种应激系统持续不了多久，一个多小时后，随着体温的持续下降，这种最基本的维持功能也会停止。

⑨如果体温下降到29.5摄氏度以下，大脑就会停止工作。人会失去知觉，在生与死之间徘徊。心脏跳动减少，不再是一分钟跳动60次，而是只跳动一两次。血液不再以正常的速度在体内循环流动，如果不进行急救的话，那么寒号鸟的宿命就会出现。

(作者：王亚宏，有删改)

(1) 第②-④段的说明顺序是什么？请结合内容简要分析。

(2) 第⑦段运用了哪些说明方法？有什么作用？

(3) 请用本文中的知识，解释下面的现象。

在大雪纷飞的早晨，穿着单薄的晓彤从外面进到屋内，感觉十指生疼。她赶紧把手放在暖手宝中，好半天，疼痛感才慢慢消失。

三、古诗文阅读。（共14分）

10. 阅读下列两个语段，完成问题。

(一)

北冥有鱼，其名为鲲。鲲之大，不知其几千里也；化而为鸟，其名为鹏。鹏之背，不知其几千里也；怒而飞，其翼若垂天之云。是鸟也，海运则将徙于南冥，——南冥者，天池也。《齐谐》者，志怪者也。《谐》之言曰：“鹏之徙于南冥也，水击三千里，抟扶摇而上者九万里，去以六月息者也。”野马也，尘埃也，生物之以息相吹也。天之苍苍，其正色邪？其远而无所至极邪？其视下也，亦若是则已矣。

(选自《<庄子>二则》)

(二)

汤之问棘也是已：“穷发^①之北，有冥海者，天池也。有鱼焉，其广数千里，未有知其修^②者，其名为鲲。有鸟焉，其名为鹏。背若泰山，翼若垂天之云，抟扶摇羊角^③而上者九万里，绝云气，负青天，然后图南，且适南冥也。斥鴳笑之曰：‘彼且奚适也？我腾跃而上，不过数仞而下，翱翔蓬蒿之间，此亦飞之至也。而彼且奚适也？’”此小大之辩也。

(节选自《庄子·内篇》)

注：①穷发：不毛之地。②修：长。③羊角：状如羊角的旋风。

(1) 下列句子中加点词语的解释，不正确的一项是



扫码查看解析

| | |
|---------------|----------------|
| A.怒而飞，其翼若垂天之云 | 怒：振奋，这里指用力鼓动翅膀 |
| B.《齐谐》者，志怪者也 | 怪：奇怪 |
| C.去以六月息 | 以：凭借 |
| D.亦若是则已矣 | 是：这样 |

(2) 把语段（一）中画横线的句子翻译成现代汉语。

是鸟也，海运则将徙于南冥。

(3) 语段（一）中的“鹏”是个什么样的形象？

(4) 语段（一）和语段（二）都描写了大鹏，其用意相同吗？请结合内容具体分析。

11. 阅读《卖炭翁》，完成问题。

卖炭翁

白居易

卖炭翁，伐薪烧炭南山中。满面尘灰烟火色，两鬓苍苍十指黑。卖炭得钱何所营？身上衣裳口中食。可怜身上衣正单，心忧炭贱愿天寒。夜来城外一尺雪，晓驾炭车辗冰辙。牛困人饥日已高，市南门外泥中歇。

翩翩两骑来是谁？黄衣使者白衫儿。手把文书口称敕，回车叱牛牵向北。一车炭，千余斤，官使驱将惜不得。半匹红绡一丈绫，系向牛头充炭直。

(1) 这首诗揭露了怎样的社会现实？

(2) 请从描写手法角度赏析“可怜身上衣正单，心忧炭贱愿天寒”。

四、作文（50分）任选一题作文。

12. 题目：与_____相遇之后

要求：①除诗歌外，文体不限，600字左右。②文中不出现真实姓名、校名、地名。

13. 读下面材料，然后作文。

一个年轻的画家拜访德国著名的画家阿道夫·门采尔，向他诉苦说：“我真不明白，为什么我画一幅画只用一会儿工夫，可卖出去要整整一年。”“请倒过来试试吧，”门采尔认真地说：“要是你花一年的工夫去画它，那么只用一天就准能卖掉它。”

读了上面的材料，你有什么联想或感悟？请任选角度，自定立意，自拟题目，写一篇文章。

要求：①除诗歌外，文体不限，600字左右。②文中不出现真实姓名、校名、地名。